



DICTEE 16 mars 2024



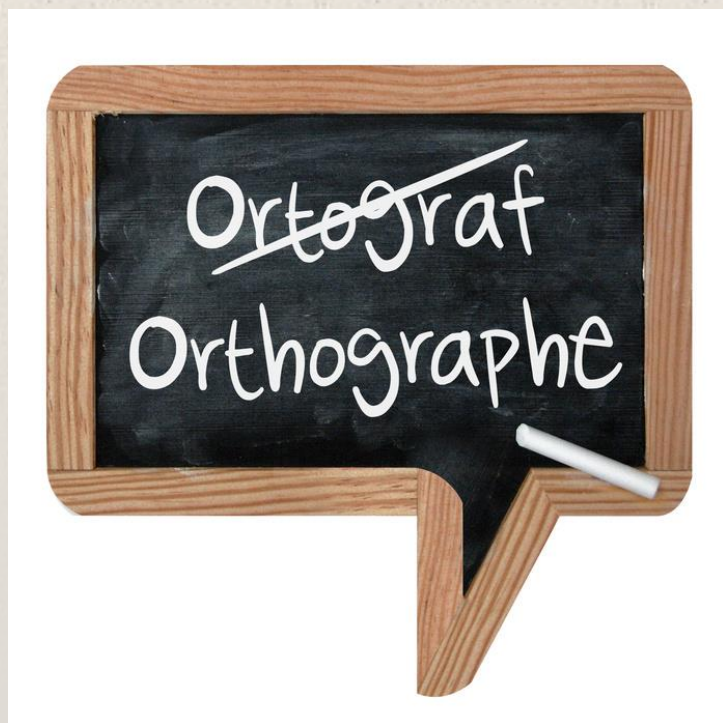
INNERWHEEL



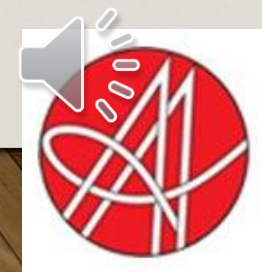
Rotary Club Mulhouse

Rotary Club Mulhouse Rhin

Rotary Club Mulhouse Vosges



CORRIGE



Mesures sans mesure



La salle, capable d'**accueillir quelque huit cents à huit cent cinquante** personnes, se remplissait **continûment** et la fosse d'orchestre en faisait autant. On pouvait prévoir un de ces **après-midi** délectables qui **faisaient** la renommée de la ville en matière de musique.

- accueillir** cc + uei et non eui (≠ feuille)
 - Quelque** adverbe = *environ* (≠ quelque, adj. Indéfini)
 - Huit cents, huit cent cinquante** : *vingt* et *cent* prennent un s quand ils sont multipliés par un autre nombre et quand ils terminent l'adjectif numéral.
 - Continûment** (anciennement *continuement*) : Les adverbes en –ment se forment sur le féminin de l'adjectif à l'aide du suffixe issu du latin *mente*, ablatif du mot féminin *mens*, « esprit », « manière ». *Continua mente*, « de manière continue ».
- En principe l'accent remplace l'e du féminin de l'adjectif disparu en allongeant la prononciation du u (cf. *crûment, indûment, goulûment...* mais cela ne vaut pas pour tous les cas (cf. *éperdument, vraiment*). On peut écrire *gaiement* ou *gaîment*.
- Après-midi** : en principe invariable, mais certains (bons) auteurs écrivent *des après-midis*.
 - Faisaient** : pluriel, car l'antécédent de *qui* est « ces après-midi »



Mesures sans mesure

Mais le flûtiste, mal remis d'un **coryza** malencontreux, craignait de manquer de souffle ; le premier violon et l'alto **s'étaient foulé** l'un le majeur, l'autre **l'auriculaire**, et **appréhendaient** une perte d'agilité qui, **vu l'acoustique** renommée de cette salle de concert, risquait de ne pas passer **inaperçue** pour les oreilles **aguerries** d'auditeurs **exigeants**, **accoutumés** à la perfection.

- ❑ **Coryza** : mot savant, venant du grec *koruza*, « écoulement nasal »
- ❑ **S'étaient foulé** : le participe du verbe pronominal reste invariable car le pronom *s'*n'est pas c.o .d. mais c.o.i. du verbe fouler (= avaient foulé pour eux-mêmes), les cod étant *le majeur* et *l'auriculaire*
- ❑ **L'auriculaire** : du latin *auricularius*, dérivé de *auricula*, « oreille »
- ❑ **Appréhendaient** : pp , du latin (*ap*)*prehendere* (=prendre)
- ❑ **Vu** : ancien participe devenu préposition, donc invariable (cf. *attendu, excepté, y compris*), mais s'il est placé après le nom, il s'accorde.
- ❑ **Acoustique** : nom féminin qui entraîne l'accord de *renommée*
- ❑ **Inaperçue** : accord au féminin avec l'antécédent de *qui*, *perte d'agilité*
- ❑ **Aguerries** : rr , car dérivé de *guerre*
- ❑ **Exigeants** : se met au pluriel car ce participe est employé comme adjectif, donc il s'accorde
- ❑ **Accoutumés** : cc car préfixe latin *ad-* dont la consonne s'assimile au c de *coutume*



Mesures sans mesure

Après que la vague d'applaudissements **déclenchée** par le chef d'orchestre se fut calmée, il n'y eut plus un assistant **qui ne fût assoiffé** de silence et prêt à **fusiller** d'un regard furibond le malotru capable de faire entendre la toux d'un **catarrhe** mal maîtrisé, ou, pis encore, le froissement d'une enveloppe de carambar.

- ❑ **Après que** : toujours construit avec l'indicatif, donc *se fut calmé* sans accent circonflexe (≠avant que + subjonctif)
- ❑ **Déclenchée** : dérivé de *clenche*, mot francique = levier.
- ❑ **Qui ne fût** : relative au subjonctif
- ❑ **Assoiffé** : ss et ff, dérivé de *soif* + préfixe ad- dont la consonne s'assimile
- ❑ **Fusiller** : ll , car dérivé de *fusil*
- ❑ **Catarrhe** : mot savant, vient du grec *katarrhos*, « écoulement »



Mesures sans mesure

Rosa celeste : [Dante](#) et [Béatrice](#) contemplant l'Empyrée. Illustration de [Gustave Doré](#), xix^e siècle



Alors s'éleva l'**envoûtante** ligne mélodique du concerto pour clarinette de Mozart, à même **d'occulter** pour quelque temps les soucis **inhérents** aux **aléas** d'un avenir menaçant et de vous projeter dans l'**empyrée** des voluptés sonores.

- ❑ **Envoûtante** : dérivé de *voûte*
- ❑ **Occulter** : cc , du latin *ob-cultus*, là encore la consonne du préfixe s'assimile
- ❑ **Quelque temps** = *un certain temps*. *Quelque* est ici adjectif indéfini singulier
- ❑ **Inhérents** : du latin *(in)haerere*, « être attaché à ». Cf. *adhère* et *adhésion*, à la fin du texte
- ❑ **Aléas** : du latin *alea*, « dé », « hasard » (cf. Jules César, franchissant le Rubicon en disant : *alea jacta est*, « le sort en est jeté »)
- ❑ **Empyrée** : nom masculin, du grec *empurion*, « lieu en feu », qui désigne la plus haute sphère céleste, séjour des astres et des dieux ≈ septième ciel



Mesures sans mesure

La réussite de l'interprétation mit debout la **quasi-totalité** des auditeurs ovationnant le soliste, alors à l'**apogée** incontesté de son talent.

- ❑ **Quasi-totalité** : lorsque *quasi* est devant un substantif, il forme avec lui une sorte de composé, d'où la nécessité d'un trait d'union.
- ❑ **Apogée**, nom masculin (donc *incontesté*), du grec *apogaion*, « loin de la terre » = « point culminant ».

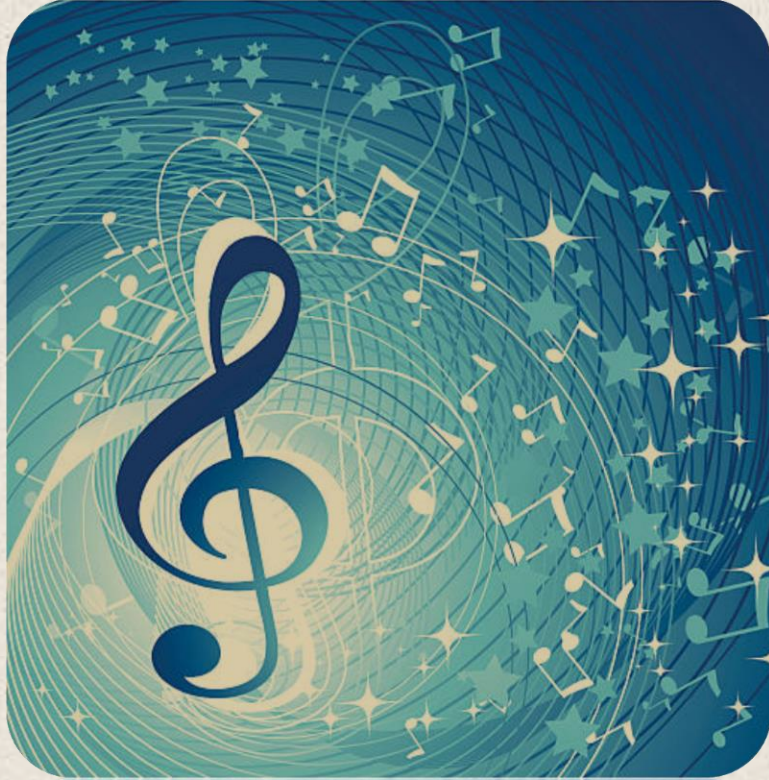




Mesures sans mesure

La seconde partie fit revivre des partitions baroques, où la soprano exécuta des vocalises **aiguës** très périlleuses, mais toujours harmonieuses grâce à un **impeccable** *legato*.

- ❑ **Aiguës** : tréma sur le e, pour indiquer que l'on ne doit pas prononcer *aigue*
- ❑ **Impeccable** : cc, vient du latin *(im)peccare*, « pécher », « incapable de pécher, de commettre une erreur



Mesures sans mesure

Quand Monteverdi, Haendel et Purcell **se furent succédé** en **suscitant** la même adhésion du public, dont tous les membres **s'étaient plu** à se laisser emporter par ces **polyphonies** raffinées, il fallut sortir et retrouver cette vie quotidienne **empreinte** de monotonie à laquelle chacun avait pu s'échapper pour un instant **quasi magique**. *Marie-Louise Manson*

- ❑ **Se furent succédé** : = ont succédé à eux-mêmes. *Se* n'est pas c.o.d., donc pas d'accord.
- ❑ **Suscitant** : du latin *subscitare*, « mouvoir par en-dessous »
- ❑ **S'étaient plu à** : = avaient plu à eux-mêmes. *S'*n'est pas c.o.d., donc pas d'accord.
- ❑ **Polyphonie** : du grec *poly*, « beaucoup » et *phonè*, « la voix »
- ❑ **Empreinte** : ≠ emprunte
- ❑ **Quasi magique** : ici *quasi* devant adjectif est un simple adverbe = à peu près, donc pas de trait d'union



INNERWHEEL

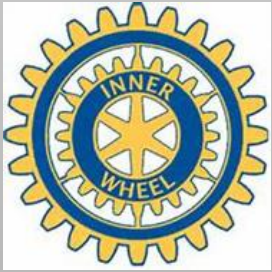
Merci à vous et à tous nos partenaires pour soutenir l'alphabétisation



20/20
Très bien !




Corrigé réalisé par Marie-Laure **FREYBURGER** et Françoise **PFLIEGER**



INNERWHEEL

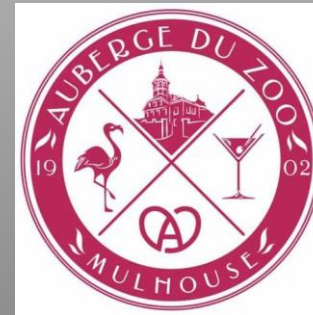
Faire une dictée pour soutenir l'alphabétisation



- Rotary Club Mulhouse
- Rotary Club Mulhouse Rhin
- Rotary Club Mulhouse Vosges



L'ALSACE



AUBERGE DU ZOO

Coriolis Telecom



Merci à tous nos sponsors

Académie d'Alsace
des Sciences, Lettres et Arts